



กรมควบคุมโรค
Department of Disease Control



สถานการณ์และผลการเฝ้าระวังเชื้อก่อโรคมือ เท้า ปาก และสงสัยติดเชื้อเอนเทอโรไวรัส ประจำเดือน มีนาคม 2568

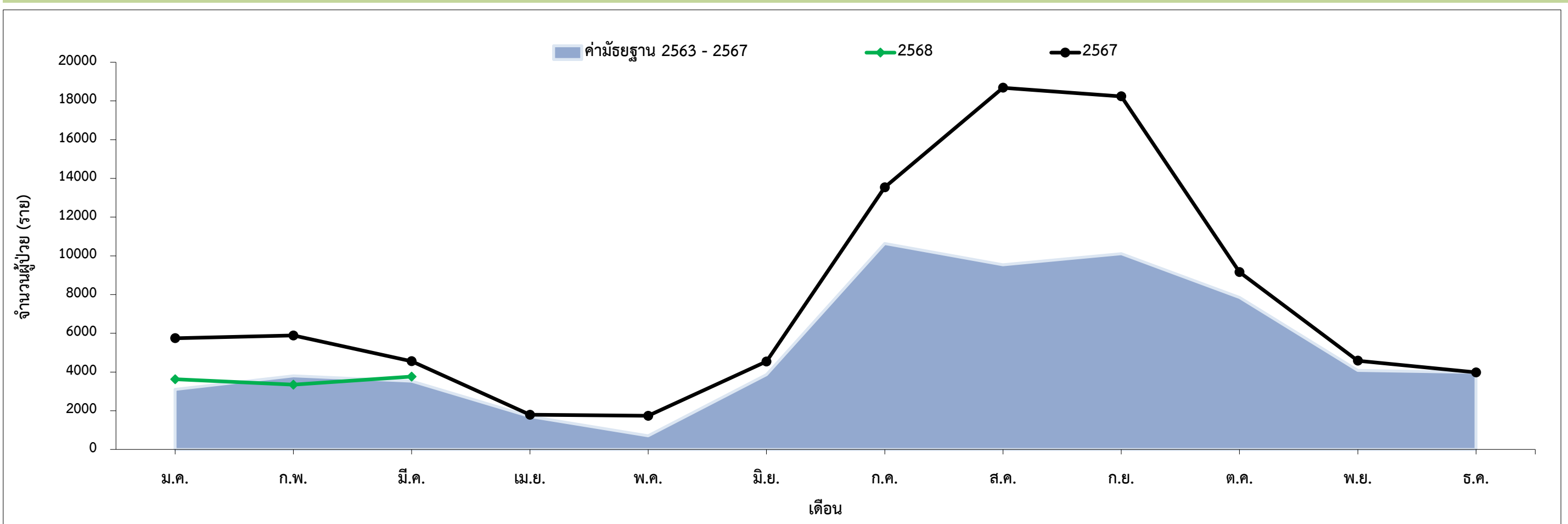


กองระบาดวิทยา กรมควบคุมโรค กระทรวงสาธารณสุข

สถานการณ์โรคมือ เท้า ปาก ในช่วง 10 ปีที่ผ่านมา (พ.ศ. 2558 - 2567) ข้อมูลจากระบบเฝ้าระวังโรคดิจิทัล (DDS) กองระบาดวิทยา พบแนวโน้มผู้ป่วยเพิ่มขึ้น ในแต่ละปีมีการรายงาน ระหว่าง 19,260 - 100,483 ราย ค่ามัธยฐาน 66,624 ราย สูงสุดในปี พ.ศ. 2565 และต่ำสุดในช่วงที่มีการระบาดของโรคโควิด 19 (พ.ศ. 2563 - 2564) มีรายงานผู้เสียชีวิต 1-3 รายต่อปี ปีที่ไม่มีรายงานผู้เสียชีวิตคือ ปี พ.ศ. 2563-2565 โดยส่วนใหญ่พบการระบาดในช่วงฤดูฝน ระหว่างเดือนมิถุนายนถึงสิงหาคมของทุกปี

ปี พ.ศ. 2568 (1 มกราคม - 31 มีนาคม 2568) มีรายงานผู้ป่วยสะสม 10,733 ราย อัตราป่วย 16.53 ต่อประชากรแสนคน โดยมีจำนวนผู้ป่วยสูงใกล้เคียงกับค่ามัธยฐาน 5 ปีย้อนหลัง (พ.ศ. 2563 - 2567) และต่ำกว่าปีที่ผ่านมา (พ.ศ. 2566) ค่อนข้างมาก กลุ่มอายุที่มีอัตราป่วยสูงสุดคือ กลุ่มอายุ 0-4 ปี 267.30 ต่อประชากรแสนคน รองลงมาคือ 5-9 ปี (73.03) และ 10-14 ปี (8.14) ภาคที่มีอัตราป่วยสูงสุดคือ ภาคใต้ 35.47 ต่อประชากรแสนคน ภาคเหนือ (19.93) ภาคกลาง (13.33) และภาคตะวันออกเฉียงเหนือ (9.65) จังหวัดที่มีอัตราป่วยสูงสุด 5 อันดับแรกคือ สตูล 88.17 ต่อประชากรแสนคน ภูเก็ต (82.73) สงขลา (74.97) พัทลุง (63.58) และ แม่ฮ่องสอน (40.65) ตามลำดับ

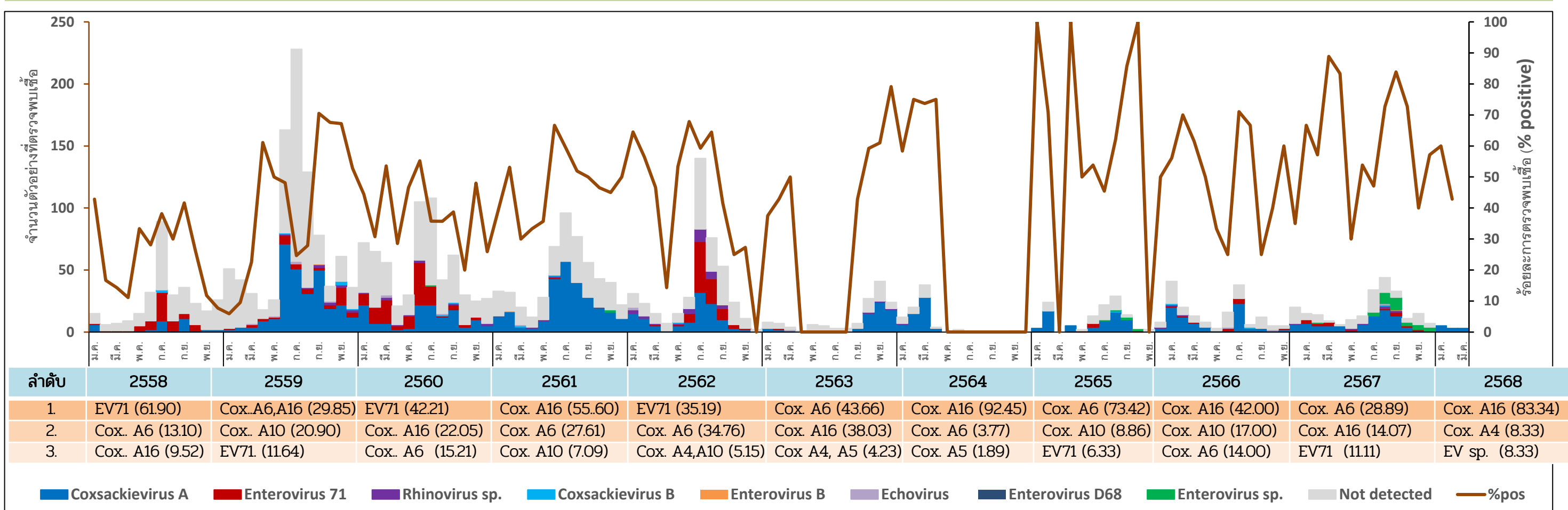
รูปที่ 1 : จำนวนผู้ป่วยโรคมือ เท้า ปาก รายเดือน ประเทศไทย ปี พ.ศ. 2567, 2568 เปรียบเทียบกับค่ามัธยฐาน 5 ปี (พ.ศ. 2563 - 2567)



ที่มา : ระบบเฝ้าระวังโรคดิจิทัล (DDS) กองระบาดวิทยา

ข้อมูลจากการเฝ้าระวังเชื้อก่อโรคมือ เท้า ปาก (HFMD) ทางห้องปฏิบัติการ ในกลุ่มเด็กแรกเกิดถึงอายุ 5 ปี และสงสัยติดเชื้อเอนเทอโรไวรัส (ทุกกลุ่มอายุ) โดย กองระบาดวิทยา ร่วมกับศูนย์โรคอุบัติใหม่ด้านคลินิก โรงพยาบาลจุฬาลงกรณ์ สภากาชาดไทย สถาบันบำราศนราดูร กรมควบคุมโรค และโรงพยาบาลเครือข่ายเฝ้าระวังฯ ตั้งแต่วันที่ 1 มกราคม 2558 - 31 มีนาคม 2568 มีตัวอย่างส่งตรวจสะสม 3,555 ตัวอย่าง จากโรงพยาบาลเครือข่าย 50 แห่ง พบสารพันธุกรรมในกลุ่มเอนเทอโรไวรัส 1,650 ตัวอย่าง ร้อยละ 46.41 จำแนกตามสายพันธุ์ในกลุ่มเอนเทอโรไวรัส ได้แก่ Coxsackievirus A (A2,A4,A5,A6,A7,A8,A9,A10,A14,A16,A21) ร้อยละ 71.56 (1,185/1,656 ตัวอย่าง) รองลงมาคือ Enterovirus 71 ร้อยละ 19.69 (326 ตัวอย่าง) Rhinovirus (A,B,C,unspecified) ร้อยละ 3.99 (66 ตัวอย่าง) Coxsackievirus B (B1,B2,B3,B4,B5) ร้อยละ 0.97 (16 ตัวอย่าง) Echovirus (3,4,6,9,11,13,16,18,25) ร้อยละ 0.91 (15 ตัวอย่าง) Enterovirus B ร้อยละ 0.18 (3 ตัวอย่าง) Enterovirus D68 ร้อยละ 0.12 (2 ตัวอย่าง) และ Enterovirus sp. (unspecified) ร้อยละ 2.60 (43 ตัวอย่าง)

รูปที่ 2 : จำนวนตัวอย่างที่ตรวจพบเชื้อในกลุ่มเอนเทอโรไวรัสทางห้องปฏิบัติการ และสายพันธุ์ที่ตรวจพบสูงสุด 3 อันดับแรก ปี พ.ศ. 2558 - 2568



ที่มา : การเฝ้าระวังเชื้อก่อโรคทางห้องปฏิบัติการ (Laboratory Surveillance) กองระบาดวิทยา

หมายเหตุ : มีผู้ติดเชื้อ Enterovirus 71 & Coxsackievirus A16 จำนวน 6 ราย : ปี 2558 (1 ราย), ปี 2559 (4 ราย) และ ปี 2567 (1 ราย)



กรมควบคุมโรค
Department of Disease Control



สถานการณ์และผลการเฝ้าระวังเชื้อก่อโรคมือ เท้า ปาก และสงสัยติดเชื้อเอนเทอโรไวรัส



ประจำเดือน มีนาคม 2568

กองระบาดวิทยา กรมควบคุมโรค กระทรวงสาธารณสุข

ปี พ.ศ. 2567 (1 มกราคม - 31 มีนาคม 2568) มีตัวอย่างส่งตรวจสะสม 26 ราย จากโรงพยาบาลเครือข่าย 11 แห่ง เพศชาย 20 ราย เพศหญิง 6 ราย อัตราส่วนเพศหญิงต่อเพศชาย 1 : 3.33 อายุระหว่าง 3 เดือน - 9 ปี ค่ามัธยฐานอายุ 2 ปี กลุ่มอายุที่มีสัดส่วนตัวอย่างสูงสุดคือ กลุ่มอายุ 1-4 ปี ร้อยละ 73.08 (19 ราย) รองลงมาคือ อายุ 5 ปีขึ้นไป ร้อยละ 15.38 (4 ราย) และอายุต่ำกว่า 1 ปี ร้อยละ 11.54 (3 ราย) ผลการตรวจทางห้องปฏิบัติการพบสารพันธุกรรมในกลุ่มเอนเทอโรไวรัส 12 ราย ร้อยละ 46.15 จำแนกเป็นสายพันธุ์ ได้แก่ กลุ่ม Cocksackievirus A (A4, A16) ร้อยละ 91.67 (11 ตัวอย่าง) รองลงมาคือ และ Enterovirus sp. (unspecified) ร้อยละ 8.33 (1 ตัวอย่าง)

ตารางที่ 1 : จำนวนและร้อยละตัวอย่างที่ตรวจพบเชื้อในกลุ่มเอนเทอโรไวรัสทางห้องปฏิบัติการ จำแนกรายโรงพยาบาล ปี พ.ศ. 2568

โรงพยาบาลที่ส่งตรวจ	ตัวอย่างส่งตรวจ (ราย)	ให้ผลบวกต่อ EV (ราย)	% pos	จำนวนและร้อยละสายพันธุ์ที่ตรวจพบ (N=12)						
				Cox. A	EV71	Rhino A&B	Cox. B	Entero B	Echovirus	Enterovirus sp.
รวม	26	12	46.15	11 (91.67)	0	0	0	0	0	1 (8.33)
รพ.ยโสธร	10	6	60.00	6	0	0	0	0	0	0
รพ.วชิระภูเก็ต	4	2	50.00	2	0	0	0	0	0	0
รพ.พระนารายณ์มหาราช	2	0	0.00	0	0	0	0	0	0	0
รพ.มหาสารคาม	2	0	0.00	0	0	0	0	0	0	0
รพ.อุดรธานี	2	2	100.00	2	0	0	0	0	0	0
รพ.นครพิงค์	1	0	0.00	0	0	0	0	0	0	0
รพ.พระปกเกล้า จ.จันทบุรี	1	0	0.00	0	0	0	0	0	0	0
รพ.มหาสารคามศรีธรรมราช	1	1	100.00	1	0	0	0	0	0	0
รพ.ราชบุรี	1	0	0.00	0	0	0	0	0	0	0
รพ.สันป่าตอง	1	1	100.00	0	0	0	0	0	0	1
รพ.สุราษฎร์ธานี	1	0	0.00	0	0	0	0	0	0	0

- EV หมายถึง Enterovirus
- Cox. A หมายถึง Cocksackievirus A4 , A5, A6, A10, และ A16
- EV 71 หมายถึง Enterovirus71
- Cox. B หมายถึง Cocksackievirus B

- Entero B หมายถึง Enterovirus B
- Echovirus หมายถึง Echovirus E9
- Enterovirus sp. หมายถึง พบสารพันธุกรรมต่อเอนเทอโรไวรัส แต่ไม่สามารถระบุชนิดสายพันธุ์ได้
- % Pos หมายถึง ร้อยละตัวอย่างที่ให้ผลบวก (Percent positive)



ผลการเฝ้าระวังเชื้อก่อโรคมือ เท้า ปาก และสงสัยติดเชื้อเอนเทอโรไวรัส “ระหว่างวันที่ 1 - 31 มีนาคม 2568”

- จำนวนตัวอย่างส่งตรวจ 8 ตัวอย่าง
- เพศ ชาย 6 ราย และหญิง 2 ราย
- อายุ ระหว่าง 2 - 8 ปี ค่ามัธยฐานอายุเท่ากับ 3 ปี
- โรงพยาบาลเครือข่ายที่ส่งตรวจ 2 แห่ง ได้แก่
 - โรงพยาบาลยโสธร (2 ราย)
 - โรงพยาบาลมหาสารคาม (2 ราย)
 - โรงพยาบาลอุดรธานี (2 ราย)
 - โรงพยาบาลพระปกเกล้า จันทบุรี (1 ราย)
 - โรงพยาบาลราชบุรี (1 ราย)
- พบสารพันธุกรรมเอนเทอโรไวรัส จำนวน 3 ตัวอย่าง (ร้อยละ 37.50)
- สายพันธุ์ที่พบสูงสุด คือ **Cocksackievirus A16** ร้อยละ 100

ร้อยละของสายพันธุ์เอนเทอโรไวรัสที่ตรวจพบทางห้องปฏิบัติการ ระหว่างวันที่ 1 - 31 มีนาคม 2568 (N = 3)

สายพันธุ์ที่พบ	จำนวน (ร้อยละ)
1. Cocksackievirus A16	3 (100)

ผู้เรียบเรียง : สมคิด ไกรพัฒนพงศ์ นางสาวณิชา มหาสิงห์ นางสาวภาวิณี ดั่งเงิน
จัดทำและเผยแพร่โดย : กลุ่มพัฒนาระบบเฝ้าระวังทางระบาดวิทยาโรคติดต่อ กองระบาดวิทยา กรมควบคุมโรค



02 590 3900



doe_cd@ddc.mail.go.th

